



# **BELEIDSPLAN VOETBAL 2016 -2020**

## **RKVV WILHELMINA**

*(Versie 8, 09 april 2017)*

# **Inhoudsopgave**

## **1. Inleiding**

## **2. Doelstellingen**

- 2.1 Doelstellingen: sportief en sociaal
- 2.2 Voetbalvisie
- 2.3 Cultuur/kernwaarden/gedragscode

## **3. Technische Commissie**

- 3.1 Taken en verantwoordelijkheden
- 3.2 Communicatie/jaarkalender
- 3.3 Budget

## **4. Technische Organisatie**

- 4.1 Hoofd Opleidingen
- 4.2 Coördinator
- 4.3 Trainer/coach
- 4.4 Coördinator scouting

## **5. Jeugd**

- 5.1 Afspraken jeugdteam
- 5.2 Interne scouting
- 5.3 Procedure teamindelingen jeugd

## **6. Senioren**

- 6.1 Selectie 1 en 2
- 6.2 Overige senioren

## **7. Vrouwen en meisjes**

- 7.1 Meisjesvoetbal
- 7.2 Selectie 1 en 2
- 7.3 Overige senioren

## **Bijlagen**

- A. Jaarkalender
- B. Budget
- C. Afspraken jeugdteam
- D. Startdocument/informatiemap/kick-off/Wilhelmina boekje
- E. Scoutingformulier
- F. Functieprofiel trainer 1<sup>ste</sup> elftal
- G. Functieporfiel trainers selectie elftal
- H. Studieovereenkomst

## **1 Inleiding**

Wilhelmina is een club met een rijke (voetbal) traditie. Met het schrijven van dit document met als titel 'Beleid Voetbal' moet het voetbal (weer) centraal staan binnen de club. Daarvoor zijn een aantal zaken belangrijk:

- Heldere doelstellingen: zowel sportief als sociaal.
- Duidelijke organisatie: wie is waar verantwoordelijk voor.
- Eenduidige middelen: welke materialen/hulpmiddelen zijn nodig

Plezier in voetbal is wat ons bindt. 'Ons' zijn alle leden: man en vrouw, jeugd en senior, prestatief en recreatief. Wilhelmina voelt zich als club maatschappelijk betrokken in de wijk.

Met dit document wordt het beleid voor de lange termijn beschreven. De termijn staat nu voor 2020. Dit plan geeft richting maar kan worden aangepast wanneer de omstandigheden of nieuwe inzichten dit vraagt. Het plan is gericht op de huidige elftallen en leden.

*(Nieuwe initiatieven zoals 'G Voetbal', 'Walking Voetbal' en 'senioren op zaterdag' zijn (nog) niet opgenomen in dit plan.)*

## 2 Doelstellingen

Heldere doelstellingen zijn nodig op zowel sportief als op sociaal gebied. Deze doelstellingen gaan samen met een cultuur die bij Wilhelmina past.

In dit beleidsplan worden de doelstellingen en visie op hoofdlijnen en voor de lange termijn beschreven. Voor de verdieping en of korte termijn worden afgeleide plannen geschreven waarbij dit beleidsplan altijd het kader is. Dit zijn plannen zoals:

- Mini voetbal Wilhelmina (Ideeen, acties, budget, etc)
- Jaarplan TC. (Wat zijn specifieke doelstellingen voor het komende seizoen.)

### 2.1 Doelstellingen: sportief en sociaal

In onderstaand overzicht wordt aangegeven waar Wilhelmina voor staat op lange termijn. Hierbij wordt op de volgende vragen antwoord gegeven:

1. Wat vinden we belangrijk?
2. Waarom bestaan wij?
3. Waar willen we naar toe?
4. Waar zijn we goed in?



Doelstellingen prestatieve teams:

1. Plezier in voetbal/teamspirit
2. Individuen ontwikkelen tot betere spelers → potentiële 1<sup>e</sup> en 2<sup>e</sup> elftalspelers in de senioren.
3. Voetballen op een zo hoog mogelijk niveau

Doelstellingen recreatieve teams:

1. Plezier in voetbal/teamspirit
2. Spelers voor langere tijd binden aan de club, bevorderen doorstroom vanuit jeugd naar senioren.
3. Individuen ontwikkelen tot betere spelers → zoeken naar ambitie/talent om hoger te spelen.
4. Senioren: behouden voor de club als voetballend lid en waar mogelijk als actief lid.

## **2.2 Voetbalvisie**

### **Betrokken bij RKVV Wilhelmina**

RKVV Wilhelmina vindt het belangrijk dat haar spelers trots zijn op hun club en zich betrokken voelen bij de club. Dit vergroot het plezier en maakt het ook mogelijk dat de club draait door de bijdragen van velen. Om dit mogelijk te maken moet er een goede structuur liggen om iedereen zijn bijdrage te kunnen laten leveren.

### **Veilig, sociaal en sportiviteit**

RKVV Wilhelmina wil een veilige, sociale club zijn. In de club moeten we borgen dat we goed met elkaar omgaan, en elkaar corrigeren op niet correct gedrag.

### **Technisch verzorgd voetbal**

De visie van RKVV Wilhelmina is dat plezier in voetballen hand in hand gaat met beter leren voetballen, en daarmee ook het spel op een hoger niveau te beoefenen. RKVV Wilhelmina wil technisch verzorgd, aanvallend voetbal spelen vanuit het idee dat dat tot het meeste spelplezier leidt. We willen dat alle selectiejeugdteams 1-4-3-3 gaan spelen. Deze speelwijze willen we ontwikkelen door middel van veel interactie met de spelers. Hiermee willen we ontdekken hoe de spelers denken over afspraken binnen (en buiten) het veld. Ook leggen we de verantwoording neer bij de spelers. In de B-1 en in de A-1 is de speelwijze ook afhankelijk van de individuele kwaliteiten van de spelers. Als we niet beschikken over goede buitenspelers, kunnen we schakelen naar een andere speelwijze.

### **Ieder op zijn/haar niveau**

Dit geldt voor alle teams, van oud tot jong en van hoog tot laag. Elke speler en elk team wordt de kans geboden om te voetballen op een wijze en ondersteuning die past bij zijn/haar niveau. Bij RKVV Wilhelmina kan iedere speler zich ontwikkelen tot een betere voetballer. RKVV Wilhelmina biedt daarom een kwalitatief hoogstaande voetbalopleiding voor iedereen. Per leeftijdscategorie hebben wij de volgende visie;

#### **Mini pupillen**

De eerste kennismaking met de bal. Spelenderwijs gevoel krijgen voor de bal en ontdekken wat voetbal is en wat de spelregels zijn. Eerste binding met Wilhelmina. Bij wedstrijden worden spelers gerouleerd op de posities. Wedstrijden zijn middel om individu te verbeteren

#### **F-Pupillen**

Baas worden over de bal. De bal is de belangrijkste weerstand. Leren omgaan met en beheersen van de bal staat centraal in onze jeugd voetbal opleiding voor F pupillen. Trainers stimuleren mikken, schieten/scoren, passen, aannemen/verwerken/meenemen, dribbelen/pingelen/drijven en afpakken. Bij wedstrijden worden spelers gerouleerd op de posities. Wedstrijden zijn middel om individu te verbeteren

#### **E-Pupillen**

Het verder ontwikkelen van de technische vaardigheden. In de E pupillen word de weerstand opgevoerd en wordt gestart met het overbrengen van het samenspelen en overspelen. 2e jaars E pupillen worden voorbereid op het spelen van 11 tegen 11 door middel van de TIC ( Techniek, inzicht

en communicatie). Bij wedstrijden worden spelers gerouleerd op de posities. Wedstrijden zijn middel om individu te verbeteren

#### **D-Pupillen**

Doorontwikkelen van de individuele technische vaardigheden en toevoegen van spelinzicht. Verder meer aandacht voor samenspelen, kwaliteit positie spel met bal, diepte - balbezit, kennismaken met omschakelen naar verdedigen en aanvallen. Spelers gaan gericht werken met een vaste positie, waarin nog wel gewisseld kan/moet worden. Kennismaken met taken per positie. Wedstrijden zijn middel om individu te verbeteren

#### **C-Junioren**

Doorontwikkelen van de individuele technische vaardigheden en uitbreiden van spelinzicht en toevoegen van coachen van medespelers. Verder meer aandacht voor samenspelen en samenwerken per linie, hoger niveau positie spel; Aanvallen, verdedigen, omschakelen. Spelers hebben een vaste positie, waarin nog wel gewisseld kan worden. Uitbreiden taken per positie. Wedstrijden zijn middel om individu te verbeteren.

#### **B-Junioren**

Doorontwikkelen van de individuele technische vaardigheden en uitbreiden van spelinzicht en coachen van medespelers. Verder aandacht voor samenspelen en samenwerking tussen de 4 linies, hoger niveau positie spel; Aanvallen, verdedigen, omschakelen. Als team en individu tactiek verder ontwikkelen. Tactiek wordt middel voor wedstrijd

Wedstrijden zijn het doel. Trainingen staan in teken van wedstrijd.

#### **A-Junioren**

Klaarstomen voor (selectie) senioren. Door ontwikkelen van de tactische vaardigheden en uitbreiden van spelinzicht en coachen van medespelers. Verder aandacht voor samenspelen en samenwerking tussen de 4 linies, hoger niveau positie spel; Aanvallen, verdedigen, omschakelen. Als team en individu tactiek verder ontwikkelen. Tactiek wordt middel om wedstrijden te winnen.

Wedstrijden zijn het doel. Trainingen staan in teken van wedstrijd.

#### **Trainers**

Wilhelmina draagt er zorg voor dat iedere trainer de gewenste of benodigde coaching en ontwikkel mogelijkheden krijgt van de Hoofd Jeugd Opleidingen van de betreffende afdeling ( Bovenbouw en Onderbouw). Minimaal 2x per seizoen word er een workshop georganiseerd voor de betreffende afdeling (selectie en lagere teams). Het volgen van KNVB cursussen word aangemoedigd. Beslissing van deelname altijd via de Technische Commissie.

#### **Een open club**

RKVV Wilhelmina maakt het mogelijk dat binnen de haar ter beschikking staande accommodatie-capaciteit, zo veel mogelijk mensen kunnen voetballen. De daarvoor benodigde faciliteiten worden zo veel mogelijk optimaal ontwikkeld en ingezet.

### ***2.3 Cultuur/kernwaarden/gedragscode***

Wilhelmina is een vereniging waarin plezier in het voetbal centraal staat: ieder lid en ieder team telt mee, men is trots en voelt zich verbonden met de vereniging.

Waarden die Wilhelmina belangrijk vindt zijn:

- Fatsoen
- Fairplay
- Samenwerking
- Transparant

Om de cultuur en waarden te bewaken hebben wij een aantal regels met elkaar afgesproken:

1. Bij RKVV Wilhelmina staat plezier tijdens en rond de wedstrijden voorop. Iedereen komt bij Wilhelmina samen om een leuke (vrije) tijd te hebben. Voetbal is een teamsport, respecteer elkaar!
2. Voor en tijdens het seizoen worden afspraken gemaakt zodat praktische zaken duidelijk geregeld zijn. Als je je aan die afspraken houdt, werk je mee aan een goede sfeer.
3. Ga positief met elkaar om. Iedereen maakt fouten, niemand wordt beter van continu negatieve reacties. Uiteraard geldt dit ook voor tegenstanders en scheidsrechters.
4. Respect voor de tegenstander en de scheidsrechter begint al vóór de wedstrijd. Geef elkaar een hand en accepteer de beslissing van de scheidsrechter. Ook hij doet dit voor zijn plezier.
5. Zorg voor een opgeruimde kleedkamer en respecteer ook de spullen van anderen. Samen zorgen we voor een opgeruimd Wilhelmina-complex.
6. Als leider, trainer en ouder heb je een voorbeeldfunctie voor onze kinderen. Behalve positief coachen en respectvol omgaan met elkaar, betekent dit ook gedrag te vertonen dat je liever niet bij kinderen ziet. Daarbij hoort op tijd komen, maar ook matig of niet roken en drinken en geen drugs gebruiken.
7. Gebruik je telefoon om te bellen of appen, niet om foto's te maken in de kleedkamer. Let erop dat je ook online niet een ander beledigt, beschadigt, bedreigt en/ of discrimineert. Dergelijk gedrag hoort niet bij Wilhelmina.

Deze regels worden door alle leden van Wilhelmina ondersteund en nageleefd. De Normen en Waarden Commissie zal indien nodig bemiddelen wanneer er problemen en/of onduidelijkheden zijn.

### **3 Technische Commissie**

De Technische Commissie (TC) is verantwoordelijk voor het voetbal binnen de vereniging Wilhelmina. De TC maakt, voert uit en controleert het Beleid Voetbal.

#### **3.1 Taken en verantwoordelijkheden**

##### **Plaats in de organisatie**

Bij voorkeur bestaat de TC uit minimaal 6 personen die ook een afspiegeling zijn van de vereniging Wilhelmina. De TC legt verantwoording af aan het bestuur.

##### **Taken**

- Bewaakt de voetbal cultuur van Wilhelmina
- Schrijft en voert uit het Beleidsplan Voetbal
- Aandacht van TC is verdeeld over de volgende groepen:
  - Jeugd onderbouw
  - Jeugd bovenbouw
  - Meisjes/vrouwen
  - Senioren 1/ 2/3 (mannen)
  - Overige senioren (mannen)

##### **Verantwoordelijkheden**

- Is verantwoordelijk voor het Beleidsplan Voetbal
- Communiqueert en werkt transparant, duidelijk en respectvol.

##### **Criteria**

- Is 'Wilhelminiaan', kent de club en past bij de voetbal cultuur van Wilhelmina
- Heeft ervaring als voetballer en/of trainer
- Heeft oog voor de lange termijn
- Moet kunnen samenwerken met alle geledingen binnen de club
- Kan doelstellingen vertalen naar concrete acties

#### **3.2 Communicatie/jaarkalender**

De TC is en voelt zich verantwoordelijk voor het voetbal binnen de vereniging. Transparantie is een van de kernwaarden. Een duidelijke en eenduidige communicatie is hierin cruciaal. Dit wordt ondersteund door:

- Aanwezigheid op de club. Door aanwezig te zijn op de club kunnen de leden de vraag stellen, het gesprek aangaan.
- Jaarkalender. Er zijn meerdere overleggen in verschillende samenstellingen gedurende het jaar waar over voetbal wordt gesproken. Daarnaast zijn er keuzes en acties die gedurende het seizoen moeten worden genomen. Deze overleggen, acties en besluiten worden in een jaarkalender (Bijlage A) weergegeven en is beschikbaar voor alle leden.
- Er is veel informatie over voetbal. Via de website willen we deze informatie beschikbaar stellen voor de leden.

#### **3.3 Budget**

Om het Beleidsplan Voetbal te kunnen uitvoeren zijn mensen en middelen nodig. Jaarlijks wordt er door de TC een budget (Bijlage B) opgesteld en voor goedkeuring voorgelegd aan het bestuur.

In dit budget is een belangrijk deel bestemd voor opleiden van trainers. Enerzijds gebeurt door de Hoofden Opleidingen, anderzijds bieden wij trainers de mogelijkheid om een opleiding te doen. Voor het volgen van een externe opleiding waarbij Wilhelmina de kosten draagt wordt gevraagd om een studieovereenkomst te tekenen. (Bijlage H)



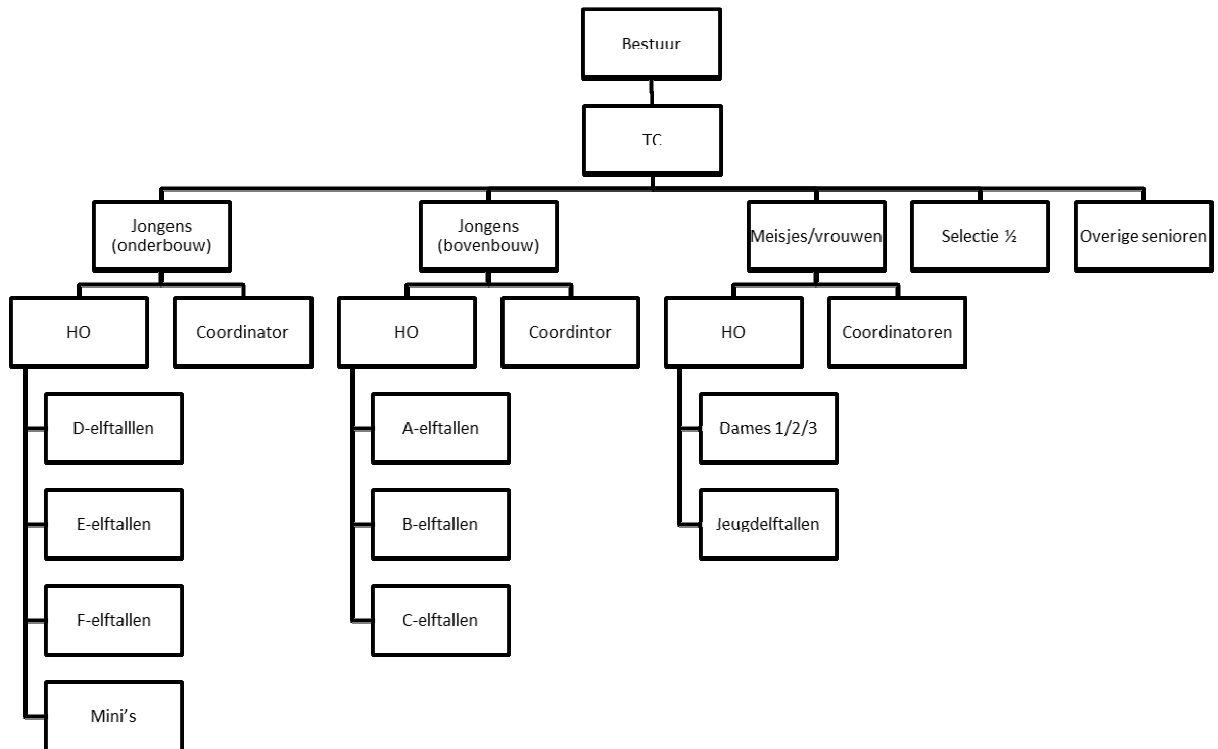
### **3.4 Overleg**

De TC heeft regelmatig overleg. Acties worden besproken, afgestemd en besloten. Op regelmatige basis wordt het bestuur geïnformeerd over de voortgang. De Hoofd Opleidingen nemen deel aan het regulier overleg met de TC.

## 4 Technische organisatie

De technische organisatie draagt zorg voor de dagelijkse uitvoering van het beleid voetbal. Deze technische organisatie bestaat uit de rollen:

- Hoofd Opleidingen
- Coördinatoren
- Trainers/leiders
- TC



### 4.1 Hoofd Opleidingen

Hoofd Opleidingen is een cruciale rol binnen de voetbalvereniging. Op voetbaltechnisch gebied zet de Hoofd Opleidingen de lijnen uit. Hij/zij maakt jaarlijks een voetbaltechnisch jaarplan, stemt dit af met de TC en voert dit uit. Gezien het aantal jeugdelftallen en de benodigde aandacht is gekozen voor een Hoofd Opleidingen onderbouw en een Hoofd Opleidingen bovenbouw.

#### Plaats binnen de organisatie

De Hoofd Opleidingen ondersteunt/helpt de elftallen op voetbaltechnische zaken. De Hoofd Opleidingen werkt naast en nauw samen met de Coördinatoren. De verdeling van taken zal afhankelijk zijn van het 'type' team:

- Ondersteuning prestatief teams: 80% van de beschikbare tijd
- Ondersteuning niet-prestatief teams: 20% van de beschikbare tijd.

De Hoofd Opleidingen wordt aangesteld door het bestuur op voordracht van de TC. De Hoofd Opleidingen rapporteert aan en wordt ondersteund door de TC.

#### Taken

- Levert oefenstof voor trainingen, is aanwezig bij trainingen en helpt trainers tijdens trainingen.
- Zet oefenstof uit om dit terug te zien in de wedstrijden.

- Maakt teamindelingen op basis van input door trainers en scouting met als doel:
  - Overgang creëren van 2<sup>de</sup> jaar spelers vanaf de winterstop
  - Individuele spelers maximaal te laten ontwikkelen.
- Draagt zorg voor de trainer indeling
- Draagt zorg voor ondersteuning aan prestatieve en recreatieve trainers.
- Faciliteert trainerscursussen.

### **Verantwoordelijkheden**

- Voetbaltechnisch jaarplan wat wordt voorgelegd aan de TC.
- Bewaakt en bevordert de kwaliteit van de trainers prestatief en recreatief.
- Draagt zorg voor het scoutingapparaat.

### **Criteria**

- Heeft ervaring als trainer.
- Kan trainers coachen.
- Wil zich langdurig verbinden aan de vereniging.
- Heeft aandacht voor de lange termijn.
- Is communicatief sterk.
- Is een voorbeeld in samenwerken met alle geledingen binnen Wilhelmina.

## **4.2 Coördinator**

Elke leeftijdscategorie heeft een eigen coördinator. De coördinator is verantwoordelijk voor de coördinatie van hun eigen categorie en vormt hiermee de schakel tussen leiders, trainers, voetballer, ouders, Hoofd Opleidingen en TC.

Coördinatoren zijn veelal aanwezig op de wedstrijddag van de desbetreffende categorie. Op deze dagen is er veel contact mogelijk met leiders, trainers en eventueel ouders.

### **Plaats binnen de organisatie**

De coördinator ondersteunt/helpt de elftallen op organisatorische niet-voetbaltechnische zaken. De coördinator werkt naast en nauw samen met de Hoofd Opleidingen. De verdeling van taken zal afhankelijk zijn van het 'type' team:

- Ondersteuning prestatief teams: 20% van de beschikbare tijd
- Ondersteuning niet-prestatief teams: 80% van de beschikbare tijd.

De coördinator wordt aangesteld en ondersteund door de TC.

### **Taken**

- Is bruggenbouwer tussen de teams.
- Uitwisseling van spelers bevorderen tussen teams, zowel voor prestatief als recreatief niveau.
- Tweede niveau van scouting, het mede-beoordelen van spelers bv op sociaal gedrag en mentaliteit.
- Het zoeken van leiders en trainers voor de teams.
- Het mede-beoordelen van leiders en trainers.
- Het oplossen van problemen van kinderen/ouders met hun trainers/leiders.
- Het oplossen van problemen binnen teams wanneer trainers/leiders hierom vragen.
- Het communiceren van de verschillende activiteiten vanuit de vereniging.
- Heeft afstemming met overige coördinatoren.
- Deelname aan coördinatoren overleg conform jaarkalender TC.
- Aanwezigheid op de wedstrijddag.
- Draagt zorg voor de indeling van de lagere teams.

### **Verantwoordelijkheden**

- Ondersteunen van de TC en Hoofd Opleidingen bij het samenstellen van selectieteams.
- Is eerste aanspreekpunt voor leiders, trainers, ouders en spelers.
- Is klankbord voor de TC.

### **Criteria**

- Communicatieve vaardigheden
- Beschikt over inlevingsvermogen
- Is in staat om relatie gericht te werken
- Afhankelijk van plek in de organisatie meer
  - Voetballer bij prestatief
  - Heeft zicht op de ontwikkeling van spelers in een recreatief team
- Is evenwichtig, assertief, kan bijzaken scheiden van hoofdzaken.

## **4.3 Trainer/coach**

De trainer/coach is bezig met en verantwoordelijk voor het team. Onderstaand wordt beschreven wat Wilhelmina minimaal verwacht van een trainer/coach. Voor de trainers van de prestatieve elftallen zijn er aanvullende eisen. Een voorbeeld hiervan is het functieprofiel voor trainer selectie elftal. (Bijlage G)

### **Plaats binnen de organisatie**

De trainer/coach traint het elftal en is op de wedstrijddag coach van het desbetreffende elftal. De trainer wordt ondersteund enerzijds door de Hoofd Opleidingen voor voetbaltechnische zaken en door de coördinator op organisatorische zaken.

De trainer/coach wordt aangesteld door de TC op voordracht van de Hoofd Opleidingen.

### **Taken**

- Het voorbereiden en geven van trainingen.
- Het coachen van spelers in hun ontwikkeling: technisch, sociaal en mentaal.
- Beoordelen van spelers op basis van de visie en speelwijze zoals die door de TC is vastgesteld.

### **Verantwoordelijkheden**

- Actieve bijdrage aan de implementatie en het opvolgen van het voetbalbeleid van Wilhelmina.
- Zorgt dat de speelwijze en manier van opleiden past bij de voetbalvisie en de opleidingsvisie van Wilhelmina.
- Uitdragen van de normen en waarden zoals vastgelegd in het voetbalbeleid van Wilhelmina.

### **Criteria**

- Heeft bij voorkeur ervaring als trainer en/of speler
- Draagt uit dat het verenigingsbeleid boven het teambelang staat
- Werkt samen met andere trainers.
- Sociale aspecten:
  - Sterke maar rustige uitstraling
  - Goede sociale vaardigheden
  - Representatief voorkomen en optreden
- Vaardigheden
  - Goede communicatieve vaardigheden
  - Goede en duidelijke tactische bespreking en coaching
  - Duidelijke, gevarieerde en leerzame oefenstof
  - Bereid eigen functioneren kritisch te beoordelen en te laten beoordelen
- Affiniteit met de vereniging Wilhelmina

## **4.4 Coördinator scouting**

Interne scouting richt zich met name op het bevorderen van de doorstroom van niet selectiespelers naar selectieteams. De nadruk ligt met name op de D,E en F leeftijdscategorieën. Bij de bovenbouw met name op de mindere spelers van het 1<sup>ste</sup> selectieteam en de besten van het 2<sup>de</sup> selectieteam. Trainers van de selectieteams hebben de verantwoordelijkheid om hun eigen spelers te beoordelen en hun ontwikkeling aan te geven. Dat levert de input voor de interne scouts om gericht naar spelers te kijken en verslag uit te brengen naar de HO.

### **Plaats binnen de organisatie**

De coördinator scouting coördineert en faciliteert actief de interne scouting. Hij/zij rapporteert aan de HO. De interne scout ondersteunt de trainer/coach bij het beoordelen van de spelers. Het technisch beleid is hierbij leidraad.

### **Taken**

- Informeert de trainer/coach over de wijze van beoordelen.
- Vertaalt het beleid naar concrete doelstelling/criteria om spelers te beoordelen.
- Is daar waar noodzakelijk aanwezig op de wedstrijddagen en trainingsavonden.

### **Verantwoordelijkheden**

- Tijdig uitvoeren van beoordeling.
- Beheer Talento

### **Criteria**

- Heeft ervaring als trainer en/of speler
- Is communicatief sterk
- Kan zich onafhankelijk opstellen

## 5 Jeugd

### 5.1 Afspraken jeugdteam

Plezier in voetbal is het doel voor alle elftallen. In de jeugd wordt het onderscheid gemaakt in recreatief voetbal en prestatief voetbal.

Ongeacht het elftal is het belangrijk om een aantal afspraken te maken en te respecteren. Afhankelijk van het team, recreatief of prestatief, zullen deze regels aangepast worden. In de basis wordt voor ieder team de afspraken gemaakt over de volgende gebieden:

- Trainingen
- Wedstrijden
- Vervoer
- Kledingbeleid
- Organisatieregels
- Gedragsregels

In de (Bijlage C) wordt een overzicht weergegeven met de afspraken. Hierbij zijn een aantal afspraken voor ieder elftal verplicht. De optionele afspraken zijn per team vast te stellen.

Deze afspraken worden aan het begin van het seizoen, tijdens een door de trainer te kiezen 'introductie dag', kenbaar gemaakt aan spelers en ouders. Alle relevante informatie wordt beschikbaar gesteld door middel van het Informatieboekje Wilhelmina. (Bijlage D)

### 5.2 Interne scouting

Interne scouting richt zich met name op het bevorderen van de doorstroom van niet selectieplayers naar selectieteams. De nadruk ligt met name op de F, E en D – leeftijdscategorieën. Trainers van selectieteams hebben de verantwoordelijkheid om hun eigen spelers te beoordelen en hun ontwikkelingen aan te geven. Dat levert de input voor de interne scouts om gericht naar spelers te kijken en verslag uit te brengen naar de HO.

#### **Doel Scouting:**

De Scouting heeft als doel ieder jeugdspeler op zijn eigen niveau te laten spelen, gericht op ontwikkeling en plezier.

- RKKV Wilhelmina is zowel prestatiegericht als recreatief.
- Scouting over de totale linie en niet alleen de beste spelers volgen.
- Indeling in het begin van het seizoen en geen tussentijdse wisseling van team (mits er een noodzaak toe is)
- Mee laten trainen in een hoger team moet het team belang niet schaden.
- Scouting wordt gedurende het seizoen gedaan op een aantal momenten.

#### **Coördinator Scouting:**

De coördinator scouting coördineert en faciliteert de interne scouting. Hij / zij rapporteert aan de HO. De interne scout ondersteunt de trainer / coach bij het beoordelen van de spelers. Het technisch beleid is hierbij leidraad.

Criteria Coördinator Scouting:

- Heeft ervaring als trainer / speler
- Communicatief sterk
- Kan zich onafhankelijk opstellen

#### **Interne Scout:**

De interne scout is verantwoordelijk voor de scouting. Om spelers in alle elftallen te kunnen beoordelen, zijn er meerdere mensen gevraagd te beoordelen. In eerste instantie zijn dat de trainers/ leiders zelf. Maar ook andere, zoals collega trainers, coördinatoren, selectieplayers kunnen gevraagd

worden om een bepaald team te beoordelen. Hiervoor is een scoutingsformulier beschikbaar ( zie bijlage E).

### **Scouting seizoen 2017-2018**

In samenwerking met de Technische Commissie en coordinatoren onderbouw zal er in het seizoen 2017-2018 een pilot scouting opgezet worden voor O8 tot en met O13. Na de winterstop wordt dit aangevuld met 1 scoutingsronde voor de O15 teams.

De uitgangspunten voor scouting en selectie blijven :

- Een voetballer moet plezier hebben in de beoefening van de sport
- Een voetballer moet op zijn / haar niveau spelen.
- In de praktijk komt het scouten neer op het kijken naar hoe spelers voetbalsituaties oplossen
- Welke kwaliteiten laten spelers zien, welk talent hebben ze om voetbalsituaties op te lossen.
- Welk vermogen hebben spelers om een zo groot mogelijke positieve bijdrage te leveren aan het winnen van een wedstrijd?
- Kunnen spelers voetbalproblemen oplossen binnen bepaalde taak, behorend bij de positie die gespeeld wordt
- Team indeling wordt aan het eind en in het begin van het seizoen gedaan, wisselingen tussentijds kan , als een speler lager of hoger moet gaan spelen, dat is mogelijk . Dit op advies van de trainer met onderbouwing en in samenspraak met HO.
- Scouting moet een individueel uitgangspunt hebben
- Mee laten trainen in een hoger team moet het team belang niet schaden.

Allerlei aspecten als loopsnelheid, fysieke bouw, lengte, sprongkracht, loopstijl, technische vaardigheid en mentale eigenschappen als doorzettingsvermogen en meedogenloosheid in de wedstrijd zijn zaken die in het voetballen aan de orde komen, echter ze geven onvoldoende houvast in de beoordeling van de voetballer in de voetbalsituatie. En dat is nu juist het criterium. wat laat een speler in de voetbalwedstrijd zien. We spreken dan ook over het voetbalvermogen, en niet meer over uithoudingsvermogen, kracht, snelheid, lenigheid, mentaliteit e.d.

### **De taak van een scout:**

- Beoordelen van spelers in thuiswedstrijden, aangevuld door informatie van trainers / leiders bij uitwedstrijden, in eerste instantie via het scoutingsformulier ( bijlage E ). Bij beoordelen wordt ( voor of na de wedstrijd) contact gelegd met de trainer / leider van het team. De mening van de trainer / leider wordt meegenomen in de beoordeling. Alle beoordelingen worden samengevat in een database , die een vorm van voorselectie vormt voor de daadwerkelijke selecties. Tevens kan er gebruik gemaakt worden van het spelers-volg systeem
- De individuele kwaliteiten van de spelers op voetbaltechnisch- en tactisch gebied en het herkennen van aanleg, ambitie, motivatie, fysieke gesteldheid en lerend vermogen.
- Bekijken welke spelers er toe zijn aan een extra uitdaging (wellicht resulterend in meetrainen / af en toe meespelen bij een hoger team);
- Het toetsen van de huidige teamindelingen

Hierin is de scouting een adviesorgaan voor o.a. het selecteren van spelers en het indelen van zowel selectie- als breedteteams, waarbij het doel altijd is om spelers op het juiste niveau en met voldoende uitdaging in te delen. Het advies van de scouting wordt gegeven aan het Hoofd Opleiding (HO) en de hoofdtrainers.

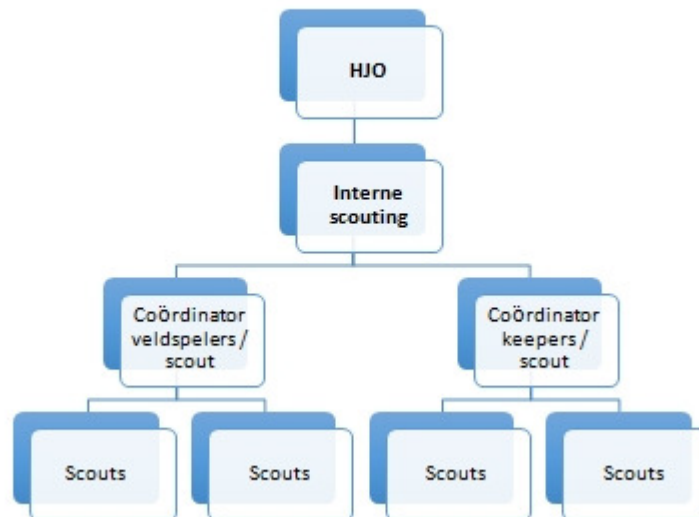
### **Werkwijze:**

- Het bekijken van de jeugdspelers vanaf O8 t/m O13;
- 1e helft van het seizoen: het bekijken van de gehele teams met als doel de samenstelling te toetsen (het resultaat van de samenstellingen aan het einde van het afgelopen seizoen) in algemene zin. Tevens volgt de scouting de voetbaltechnische- en tactische ontwikkeling van de spelers, hoofdzakelijk in teamverband, en beschrijft hierbij de opvallende zaken als bijvoorbeeld het beoordelen of een speler een dermate ontwikkeling doormaakt, dat hij of zij een extra uitdaging behoeft. Hierbij verliest de scouting het beoordelen van spelplezier, zowel individueel als in teamverband, tijdens de wedstrijden niet uit het oog;
- 2e helft van het seizoen: specifiekere scouting van het individu, werken naar teamindelingen toe voor zowel de selectie- als de breedteteams;

- Algemeen gedurende het seizoen: het herkennen van spelers die wat meer uitdaging nodig hebben / er aan toe zijn mee te trainen met een hoger team en deel te nemen aan eventuele oefenwedstrijden, zie eerder.

### Plaats in de organisatie:

Het scoutingsteam valt onder de directe verantwoordelijkheid van het HO



Er zijn minimaal 6 mensen nodig. Het betrekken van de S1/2, O19 en O17 kan hierbij helpen. Deze groepen kunnen net als trainen bij de mini's betrokkenheid tonen voor de club. De scouts kunnen een roulerende rol hebben, de coördinatoren niet. Daarnaast moet je binnen de club gaan werken met tips die je krijgt van andere trainers en bekende die ook langs de lijn staan. Je kunt een emailadres aanmaken: [scouting@wilhelmina.nl](mailto:scouting@wilhelmina.nl) om tips door te geven. Deze dienen binnen 2 weken opgevolgd te worden.

### 5.3 Procedure teamindelingen jeugd

Voor de indeling van de jeugdteams van Wilhelmina geldt, de volgende procedure:

#### Criteria

1. De A, B en C - junioren en de D – pupillen worden op sterkte ingedeeld in selectieteams en niet selectieteams.  
De selectieteams betreffen A1/A2, B1/B2, C1/C2 en D1/D2. Hierbij wordt uitsluitend gekeken naar kwaliteit op voetbaltechnisch, tactisch en mentaal gebied.  
De niet selectieteams worden zoveel mogelijk ingedeeld op basis van gelijke kwaliteiten van spelers in een team, waarbij het bij elkaar blijven van groepjes en vriendjes wordt meegewogen. Bij de D pupillen wordt zoveel als mogelijk een mix gemaakt van 2<sup>e</sup> jaars en 1<sup>e</sup> jaars om de overgang van de 1<sup>e</sup> jaars te vergemakkelijken. Homogeniteit van de teams is belangrijk.
2. De F en E pupillen worden op basis van sterkte ingedeeld in selectieteams en niet selectieteams. De selectieteams betreffen E1/E2, F1/F2.  
Hierbij wordt uitsluitend gekeken naar kwaliteit op voetbaltechnisch, tactisch en mentaal gebied. De niet selectieteams worden zoveel mogelijk ingedeeld op basis van gelijke kwaliteiten van spelers in een team, waarbij het bij elkaar blijven van groepjes en vriendjes wordt meegewogen. Homogeniteit van de teams is belangrijk.
3. De indeling van de selectieteams moeten voor 1 juni bekend zijn. De selecties kunnen ten alle tijden worden gewijzigd aangezien we spreken over een selectie (1<sup>e</sup> en 2<sup>e</sup>) van de desbetreffende



leeftijdscategorie. We kunnen te maken krijgen met ontwikkeling van spelers uit het 2<sup>e</sup> selectieteam, maar ook een mindere periode van een speler uit het 1<sup>e</sup> selectieteam, de trainer is door zijn bevindingen hierin de opdrachtgever, die dat op zijn beurt dient te overleggen met de HO dmv een degelijke onderbouwing. Dit mag dus geen verrassing zijn voor de betreffende speler. Tussentijdse mutaties (van 1 juni tot 1 augustus) kunnen alleen worden geïnitieerd door de HO. De indeling van de niet selectieteams moeten voor 1 juni bekend zijn. Wijzigingen na 1 juni zijn de verantwoordelijkheid van de Technische Commissie en de Coördinatoren.

4. Als bij de Meisjes meerdere teams in een bepaalde leeftijdscategorie samengesteld kunnen worden geeft de kwaliteit de doorslag. Homogeniteit van de teams is ook hier belangrijk.
5. De oudste leeftijdscategorie bij de Mini's (0<sup>e</sup> jaars) wordt middels trainingen op zaterdagmorgen klaargestoomd om na de winterstop in te stromen in de F categorie. Zij zijn dan allemaal 6 jaar. De beste spelers uit deze leeftijdscategorie (0<sup>e</sup> jaars) worden in 1 team geplaatst. De overige spelers stromen in in andere teams. De Mini's die nog geen 6 jaar zijn blijven uitsluitend trainen, tenzij er 1 of meerdere spelertjes nodig zijn om een team te completeren.
6. De leeftijdsvoorwaarden van de KNVB worden als uitgangspunt genomen.
7. Elk team dat valt onder de regie van de procedure teamindelingen en elk team dat tijdens het seizoen wordt opgericht, moet 2 geregistreerde leiders hebben. Ingeval hier niet aan voldaan kan worden, zal niet gestart worden met competitievoetbal. De Coördinator heeft dan de mogelijkheid het team zodanig aan te passen dat daardoor het leiderschap gewaarborgd wordt.

### Proces

1. Eind november leveren alle leiders en trainers de 1<sup>e</sup> beoordeling (scoutingsformulier) in bij de Interne Scouting.
2. 1<sup>e</sup> helft april leveren alle leiders en trainers de 2<sup>e</sup> beoordeling (scoutingsformulier) in bij de Interne Scouting.
3. Voor de selectieteamspelers wordt de prestatie en ontwikkeling continu bijgehouden door de trainers middels analyse formulieren en 6-wekelijkse evaluaties.  
Na de winterstop gaan selectieteams al bezig met de nieuwe selectieteams voor het komende seizoen middels trainingen en vriendschappelijke wedstrijden.
4. In week 14 worden alle spelers, ouders, leiders en trainers nogmaals geattendeerd op de procedure Teamindelingen.
5. Vanaf week 14 t/m week 17 kunnen selectietrainingen en oefenwedstrijden onderdeel uitmaken van de selectieprocedure.
6. In week 18 vindt er per leeftijdscategorie overleg plaats tussen de leden van de TC, HO, Scouting, Coördinatoren en de trainers en leiders over de teamindelingen voor het komende seizoen. Hierin kunnen de leiders en trainers op basis van de scoutingsformulieren en hun kennis van de spelers hun advies kwijt aan de TC en de Coördinatoren. Tevens geven de leiders en trainers aan wat zij het komende seizoen gaan doen.
7. In week 19/20 worden concept voorstellen gemaakt door de TC in overleg met HO, Scouting en Coördinatoren. Deze concept voorstellen zijn gebaseerd op de ingeleverde scoutingsformulieren en informatie van de trainers en leiders. Omdat er sprake is van concept voorstellen wordt er **niets (!)** naar buiten gebracht.
8. In week 21 worden de concept voorstellen voorgelegd aan de leiders en trainers, waarbij zij binnen 5 dagen kunnen reageren en wijzigingen kunnen voorstellen.
9. Begin week 22 worden de eventuele wijzigingen besproken binnen de TC, HO, Scouting en de Coördinatoren en worden de concept voorstellen omgezet in een definitief voorstel.

10. Het definitieve voorstel ontvangt de status 'voorlopige teamindelingen' en wordt eind week 22 op de site bekendgemaakt.
11. Indien ouders of spelers bezwaren hebben tegen de voorlopige teamindeling, kunnen zij die binnen 3 dagen schriftelijk (E mail) kenbaar maken bij de TC.
12. Op woensdag week 23 is de bijeenkomst van de TC, HO, Scouting en Coördinatoren, waarin de aangemelde bezwaren besproken worden. Daarna wordt de teamsamenstelling definitief vastgelegd en op vrijdag week 23 bekendgemaakt op de site.

## **6 Senioren**

### **6.1 Selectie 1 en 2**

Wilhelmina heeft een tweetal selectieeftallen. Zoals vaak aangegeven is het eerste elftal het boegbeeld van de vereniging. Doelstelling voor deze elftallen zijn:

- Selectie 1 speelt 2<sup>e</sup> klasse
- Selectie 2 speelt 1<sup>e</sup> klasse
- Minimaal 80% van de spelers komen uit de eigen jeugd

Hiernaast zal een Onder 23 elftal worden samengesteld uit selectie spelers onder de leeftijd van 23 , aangevuld met talentvolle A spelers. Dit elftal zal onder supervisie van de TC enkele wedstrijden spelen tegen clubs met dezelfde instelling/behoefte.

Om deze teams goed te kunnen ondersteunen is per team een volwaardige staf noodzakelijk. Deze staf bestaat uit:

- Hoofdtrainer
- Assistent trainer
- Leider
- Assistent scheidsrechter
- Verzorger

### **6.2 Overige senioren**

De overige senioren spelen recreatief voetbal.

Afhankelijk van de ontwikkelingen kan een 3<sup>e</sup> elftal nodig zijn die als 'overloop' kan fungeren voor selectie 1 en 2. Dit is geen selectie elftal met dezelfde faciliteiten als 1 en 2, maar wel een elftal dat op niveau traint en speelt.

## **7 Vrouwen en meisjes**

Vrouwen/meisjes voetbal is de snelst groeiende sport van Nederland. Wilhelmina wil ook binnen de vereniging een volwassen positie voor het vrouwen en meisjes voetbal. Daar waar mogelijk wordt dit uitgedragen. In het Beleidsplan Voetbal wordt geen onderscheid gemaakt tussen vrouw en man. Er kan wel onderscheid zijn op basis van het aantal elftallen en afhankelijk op welk niveau de selectie elftallen voetballen.

### **7.1 Meisjes**

Bij de meisjes is het doel om per leeftijdscategorie 2 elftallen te hebben waarbij het 1<sup>e</sup> elftal het selectie elftal is en het 2<sup>e</sup> elftal het recreatieve team. Per jaar zal dit worden beoordeeld en vastgesteld afhankelijk van de aanwezige kwaliteiten.

In de jeugd is er alles op gericht om de speelsters kennis, techniek en motivatie bij te brengen en voor lange termijn te behouden voor de vereniging. Hierbij is de wens dat jeugdspelers doorstromen naar het seniorenvoetbal.

### **7.2 Selectie 1 en 2**

Bij de Vrouwen onderscheiden we 2 selectie elftallen. Ook bij de Vrouwen is het eerste elftal het boegbeeld van de vereniging. Doelstelling voor deze elftallen zijn:

- Selectie 1 speelt 2<sup>e</sup> klasse
- Selectie 2 speelt 1<sup>e</sup> klasse
- Minimaal 80% van de spelers komen uit de eigen jeugd

Om deze teams goed te kunnen ondersteunen is per team een volwaardige staf noodzakelijk. Deze staf bestaat uit:

- Hoofdtrainer
- Assistent trainer
- Leider
- Assistent scheidsrechter

### **7.3 Overige senioren**

De overige senioren spelen recreatief voetbal.

## ***Bijlage A***

### **Jaarkalender**

(Zie document: *Bijlage A\_beleidsplan\_jaarplanning seizoen 2015-2016.pdf*)

## ***Bijlage B***

### **Budget**

(Zie document: *Bijlage B\_beleidsplan\_ budget voetbal Wilhelmina.pdf*)

## ***Bijlage C***

### **Afspraken jeugdteam**

#### ***Trainingen***

- Trainingen zijn verplicht.
- Indien je niet kunt komen trainen dien je je altijd, zo vroeg mogelijk, telefonisch af te melden bij de trainer.
- Het dragen van scheenbeschermers tijdens trainingen is verplicht.
- Douchen na de training is verplicht.
- Het dragen van slippers tijdens het douchen en in de kleedkamer is verplicht.
- **Alle** spelers zijn er voor verantwoordelijk dat alle gebruikte ballen op het eind van de training weer aanwezig zijn.

#### ***Optioneel***

- Indien je niet komt trainen, zonder je telefonisch te hebben afgemeld, begin je de eerstvolgende wedstrijd als wisselspeler.
- Dit geldt ook als je zonder geldige reden te laat op een training verschijnt.
- We zijn op tijd aanwezig in de kleedkamer. Groeps sfeer ontstaat in de kleedkamer.
- Iedereen blijft voor de training in de kleedkamer wachten tot de trainer de groep komt halen.
- De spelers die weekdienst hebben dragen de benodigde materialen naar het trainingsveld. De trainer zal eventueel de spullen klaarzetten.
- Na de training zorgt dezelfde weekdienst ervoor dat de spullen weer ingeleverd worden bij de trainer in de materiaalruimte.
- De spelers met weekdienst zorgen ervoor dat de kleedkamer schoon en opgeruimd wordt achtergelaten.
- Bij trainingen doen we alle spullen na het omkleden in onze tas. Zo raak je minder snel iets kwijt als er een andere ploeg komt omkleden.
- Het dragen van oorbellen, sieraden, kettingen en petjes voor, tijdens en na afloop van trainingen is niet toegestaan.

#### ***Wedstrijden***

- We zijn op tijd voor de wedstrijd aanwezig; liever een kwartier te vroeg dan 1 minuut te laat.
- De trainer maakt de opstelling en coacht tijdens de wedstrijd. Ouders moedigen op een positieve manier aan en onthouden zich van technische aanwijzingen. Spelers luisteren ten aanzien van technische zaken alleen naar de trainer en niet naar de ouders.
- Het dragen van scheenbeschermers tijdens wedstrijden is verplicht.
- Douchen na de wedstrijd is verplicht.
- Het dragen van slippers tijdens het douchen en in de kleedkamer is verplicht.
- Het is een ieders verantwoordelijkheid dat de kleedkamer netjes blijft. Dit geldt ook voor de kleedkamer bij uitwedstrijden. Dus spullen in de voetbaltas doen en onder de bank zetten en alle rommel netjes in de vuilnisbak.

#### ***Optioneel***

- Te laat komen betekent dat je start als wisselspeler; eventuele andere consequenties volgen op de volgende training.

- Spelers die wissel staan en willen weten waarom, of vragen hebben over de opstelling kunnen hiervoor altijd bij de trainer terecht; echter pas na de wedstrijd of op de volgende training. De trainer neemt dus niet altijd het initiatief om uitleg te geven.
- Het is niet toegestaan om (verzorgers)tape te gebruiken voor de kousen; ook niet als je het zelf meeneemt. Gebruik klittenbandjes van rubber of opgerolde gaasjes.
- We dragen bij het betreden van het veld altijd het shirt in de broek.
- In het begin van het seizoen wordt er een schema gemaakt voor de weekdienst. Hierop staat vermeld wanneer iemand weekdienst heeft en wat er van hem wordt verwacht.
- Bij uitwedstrijden zorgt de weekdienst ervoor dat al het benodigde materiaal in en uit de auto's gedragen wordt. Zowel bij het vertrek vanaf ons sportpark als bij aankomst/vertrek bij de tegenpartij als bij aankomst terug op ons sportpark.
- Als je bij een wedstrijddag geschorst of geblesseerd bent dien je altijd op dezelfde tijd als de rest bij het elftal aanwezig te zijn. Ook volg je de wedstrijdbespreking.
- In de dug-out nemen alleen de begeleiding, wisselers en eventueel geblesseerde spelers plaats. Als er onvoldoende plek is gaan de geblesseerde spelers buiten de dug-out staan of nemen plaats op de tribune.
- Een gewisselde speler neemt altijd plaats in de dug-out; ook als hij zich gedoucht en omgekleed heeft.
- De spelers die weekdienst hebben verlaten als laatste spelers de kleedkamer. Zij maken de kleedkamer schoon en controleren of iedereen zijn spullen heeft meegenomen.
- Na de wedstrijden is de leider degene die het laatst de kleedkamer verlaat en alles nog eens controleert. Daarna zorgt hij samen met de weekdienst dat de spullen in de auto's komen.
- Het dragen van oorbellen, sieraden, kettingen en petjes voor, tijdens en na afloop van wedstrijden is niet toegestaan.

## **Vervoer**

- De leider organiseert de afspraken over het vervoer met de ouders.
- Ouders hebben een verantwoordelijkheid in het vervoer van hun kinderen naar uitwedstrijden.

### *Optioneel*

- Bij uitwedstrijden vertrekken we altijd gezamenlijk vanaf ons eigen sportpark. In principe reist niemand zelfstandig of rechtstreeks; alleen bij hoge uitzondering en na overleg met de trainer.
- Na de wedstrijd vertrekken we ook weer gezamenlijk en gelijktijdig terug naar ons eigen sportpark; alleen bij hoge uitzondering en na overleg met de trainer kan iemand rechtstreeks naar huis.
- Bij toernooien blijft de gehele ploeg tot en met de prijsuitreiking aanwezig en vertrekken we ook weer gezamenlijk en gelijktijdig naar huis.

## **Verenigingskleding**

- Alle kleding en andere sportmaterialen dienen netjes en verzorgd te zijn. Ook de tassen.

### *Optioneel*

- Op alle wedstrijddagen dragen we het presentatiepak met daaronder de polo.
- Het presentatiepak dragen we correct: niet opstropen, niet het shirt uit de broek.
- Onder het presentatiepak dragen we sportschoenen met de veters gestrikt.
- Tijdens koude dagen dragen we de winterjas over het presentatiepak.
- We dragen geen petjes of andere hoofddeksels op het complex.
- Bij wedstrijden dragen we bij het betreden van het veld altijd het shirt in de broek.



- Merk je kleding op een onopvallende plaats. Zorg ervoor dat je altijd je eigen kleding terug kunt vinden.

### **Organisatieregels**

- Spelers geven vakanties en andere vormen van afwezigheid tijdig door aan de trainer en/of de leider.
- **Alle** spelers zijn tijdens trainingen en wedstrijden verantwoordelijk voor alle materialen. Op de trainingen halen we een bal die van het veld raakt altijd **onmiddellijk** terug.

#### *Optioneel*

- Wanneer spelers deel willen nemen aan andere voetbalactiviteiten vragen ze vooraf toestemming aan de trainer.
- Aan het begin van het seizoen worden er duidelijke afspraken gemaakt over de weekdienst.
- Na trainingen maakt de weekdienst de kleedkamer schoon. Echter, iedere speler ruimt zoveel mogelijk zijn eigen troep op.

### **Gedragsregels**

- We dragen de naam van Wilhelmina ten alle tijden correct uit.
- Tijdens wedstrijden reageer je niet op het gedrag van publiek, begeleiding van de tegenpartij, gedrag van de tegenstander of de scheidsrechter.
- Schelden met enge ziektes of andersoortige beledigingen zijn ten strengste verboden en zullen bestraft worden.
- Gele kaarten voor praten of andere vormen van spelbederf zijn onnodig en kunnen bovenop de boete van de KNVB leiden tot verdere sancties vanuit Wilhelmina.
- Laat je medespelers in hun waarde en respecteer anderen.
- Plezier heb je met elkaar en niet ten koste van elkaar. Iedereen draagt zijn steentje bij aan het optimaal functioneren als team.
- Niet over anderen praten maar met anderen praten; op de daarvoor bestemde plaatsen zoals in de kleedkamer of tijdens de bespreking op de trainingsavonden.
- Voetbal is een teamsport, alle spelers zijn dus belangrijk. Laat je teamgenoten, trainers en leiders dus niet te gauw in de steek.
- Als je op voetbalgebied problemen hebt, neem dan contact op met de begeleiding. Zij zijn de eerst aangewezenen om jouw probleem aan te horen.
- Niet alleen de spelers, maar ook de ouders van de spelers vertegenwoordigen Wilhelmina. Samen met de begeleiding van het team vormen zij het visitekaartje van de club. Wilhelmina vindt dat spelers en ouders zich daarom te allen tijden correct dienen te gedragen. Hierbij hoort ook het respect tonen voor scheidsrechters, assistent-scheidsrechters, tegenstanders en medespelers; zelfs bij onbegrijpelijke beslissingen.

#### *Optioneel*

- Van onze selectieteamspelers wordt een stuk zelfdiscipline verwacht en geëist, zowel in het veld als op het sportpark.
- Respect voor anderen, zelfdiscipline, kleine professionaliteit en gehoorzaamheid zijn belangrijke leerdoelen naast voetbaltechnische leerdoelen.

## ***Bijlage D***

### **Startdocument/informatiemap/kick-off/Wihelminaboekje**

(Document nog op te leveren.)

## Bijlage E

### SCOUTINGSFORMULIER RKVV Wilhelmina

Naam -----

Elftal -----

Positie -----

Linksbenig / rechtsbenig / tweeënig \*\*

Normaal / groot / klein \*\*

\*\* doorhalen wat niet van toepassing is

Wedstrijd ----- tegen -----

Datum -----

	Uitstekend	Goed	Voldoende	Matig
<b>Persoonlijkheid</b>				
Wedstrijdinstelling	0	0	0	0
Initiatief / coaching	0	0	0	0
<b>Techniek</b>				
Handelingssnelheid	0	0	0	0
Passen / trappen	0	0	0	0
Dribbelen / drijven	0	0	0	0
Aan – meenemen	0	0	0	0
<b>Tactiek</b>				
Positiegevoel	0	0	0	0
Taakbewust	0	0	0	0
Coaching	0	0	0	0
<b>Fysiek</b>				
Snelheid	0	0	0	0
Duelkracht	0	0	0	0
Motoriek	0	0	0	0
<b>Advies</b>	Klasse 0	Positief 0	Twijfel 0	Negatief 0

**Naam scout:** -----

## ***Bijlage F***

### **FUNCTIEPROFIEL TRAINER 1<sup>ste</sup> ELFTAL**

#### **Plaats binnen de organisatie**

De trainer van het 1<sup>ste</sup> elftal (Trainer) wordt aangestuurd door en staat in direct contact met de Technische Commissie (TC). Verder geeft de Trainer leiding aan de staf van het 1<sup>ste</sup> elftal.

#### **Taken:**

- Het plannen en geven van trainingen
- Het maken van opstellingen
- Het houden van wedstrijdbesprekingen voor en na de wedstrijden
- Het coachen van spelers in hun ontwikkeling: voetbaltechnisch, mentaal en sociaal
- Beoordelen van spelers op basis van de visie en speelwijze zoals die door de TC is vastgesteld
- Het samenstellen en beoordelen van de selectie in overleg met trainer 2<sup>e</sup> elftal en afvaardiging TC
- Aanspreekpunt voor alle organisatorische zaken verband houdende met zijn team

#### **Verantwoordelijkheden:**

- Actieve bijdrage aan de implementatie en het opvolgen van het voetbalbeleid van Wilhelmina
- Zorgt dat de speelwijze en manier van opleiden past bij de voetbalvisie en de opleidingsvisie van Wilhelmina
- Verantwoordelijk voor de individuele ontwikkeling van iedere speler
- Heeft periodiek overleg met zijn begeleidende staf en stuurt zijn teamleider, assistent scheidsrechter en verzorger aan en evalueert hun functioneren
- Heeft periodiek overleg met trainer 2<sup>e</sup> elftal, coördinator S1/S2/A en afvaardiging TC. (Schema periodiek overleg wordt in overleg vastgesteld en geaccordeerd door TC)
- Het tonen van betrokkenheid/bezoeken van wedstrijden van het 2<sup>e</sup> elftal en de A-jeugd
- Uitdragen van de normen en waarden zoals vastgelegd in het voetbalbeleid van Wilhelmina
- Twee maal per jaar wordt een evaluatiegesprek gehouden met een afvaardiging van TC

#### **Criteria**

- Diploma: passend bij de klasse waarin het 1<sup>ste</sup> elftal uitkomt
- Ervaring: trainerservaring in minimaal gelijkwaardige klasse als waarin het 1<sup>ste</sup> elftal uitkomt
- Sociale aspecten:
  - Aantoonbare ervaring in het werken en omgaan om met spelers van een 1<sup>ste</sup> elftal
  - Sterke maar rustige uitstraling
  - Goede sociale vaardigheden
  - Representatief voorkomen en optreden
- Vaardigheden
  - Goede communicatieve vaardigheden
  - Goede en duidelijke tactische bespreking en coaching
  - Duidelijke, gevarieerde en leerzame oefenstof
  - Bereid eigen functioneren kritisch te beoordelen en te laten beoordelen
- Affiniteit met de club Wilhelmina

## ***Bijlage G***

### **FUNCTIEPROFIEL TRAINER SELECTIE ELFTAL**

#### **Plaats binnen de organisatie**

De trainer van het selectie elftal (Trainer) wordt aangestuurd door en staat in direct contact met de Hoofd Opleidingen (TC). Verder geeft de Trainer leiding aan de staf van het selectie elftal.

#### **Taken:**

- Het plannen en geven van trainingen
- Het maken van opstellingen
- Het houden van wedstrijdbesprekingen voor en na de wedstrijden
- Het coachen van spelers in hun ontwikkeling: voetbaltechnisch, mentaal en sociaal
- Beoordelen van spelers op basis van de visie en speelwijze zoals die door de TC is vastgesteld
- Het samenstellen en beoordelen van de selectie in overleg met Hoofd Opleidingen.
- Aanspreekpunt voor alle organisatorische zaken verband houdende met zijn team

#### **Verantwoordelijkheden:**

- Actieve bijdrage aan de implementatie en het opvolgen van het voetbalbeleid van Wilhelmina
- Zorgt dat de speelwijze en manier van opleiden past bij de voetbalvisie en de opleidingsvisie van Wilhelmina
- Verantwoordelijk voor de individuele ontwikkeling van iedere speler
- Heeft periodiek overleg met zijn begeleidende staf en evalueert hun functioneren
- Heeft periodiek overleg met Hoofd Opleidingen en trainers overige elftallen.
- Uitdragen van de normen en waarden zoals vastgelegd in het voetbalbeleid van Wilhelmina
- Twee maal per jaar wordt evaluatiegesprek gehouden met afvaardiging van TC

#### **Criteria**

- Diploma: passend bij de klasse waarin het selectie elftal uitkomt, minimaal TC3.
- Ervaring: trainerservaring in minimaal gelijkwaardige klasse als waarin het selectie elftal uitkomt
- Sociale aspecten:
  - Aantoonbare ervaring in het werken en omgaan om met spelers van een selectie elftal
  - Sterke maar rustige uitstraling
  - Goede sociale vaardigheden
  - Representatief voorkomen en optreden
- Vaardigheden
  - Goede communicatieve vaardigheden
  - Goede en duidelijke tactische bespreking en coaching
  - Duidelijke, gevarieerde en leerzame oefenstof
  - Bereid eigen functioneren kritisch te beoordelen en te laten beoordelen
- Affiniteit met de club Wilhelmina

## ***Bijlage H***

### **Studieovereenkomst**

(Zie document: *Bijlage H\_beleidsplan\_studieovereenkomst Wilhelmina.pdf*)